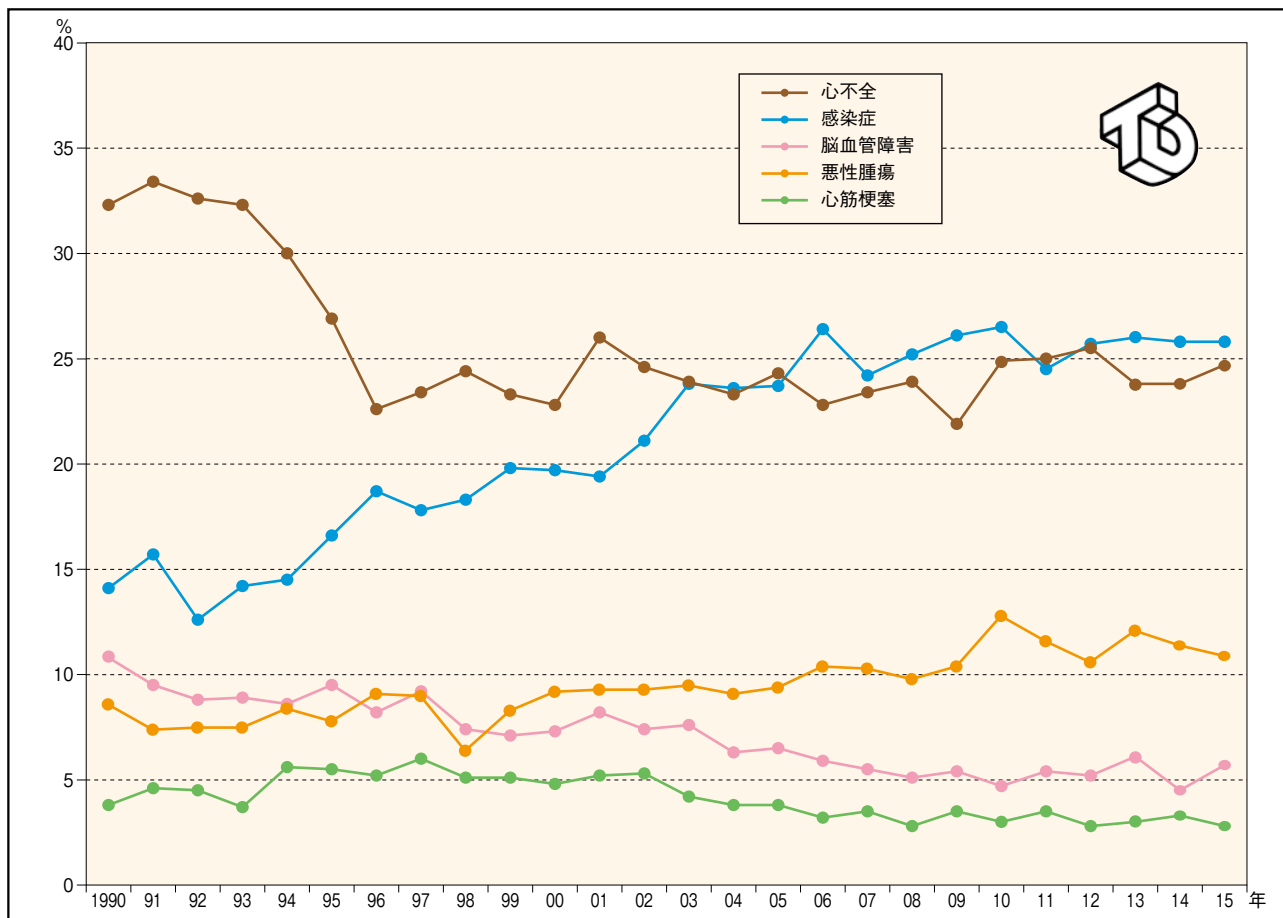


## 5) 死亡原因

(3) 導入年死亡患者死亡原因の推移 (図表21)



| 年     | 1990 | 1991 | 1992 | 1993 | 1994 | 1995 | 1996 | 1997 | 1998 | 1999 | 2000 | 2001 | 2002 |
|-------|------|------|------|------|------|------|------|------|------|------|------|------|------|
| 心不全   | 32.3 | 33.4 | 32.6 | 32.3 | 30.0 | 26.9 | 22.6 | 23.4 | 24.4 | 23.3 | 22.8 | 26.0 | 24.6 |
| 感染症   | 14.1 | 15.7 | 12.6 | 14.2 | 14.5 | 16.6 | 18.7 | 17.8 | 18.3 | 19.8 | 19.7 | 19.4 | 21.1 |
| 脳血管障害 | 10.8 | 9.5  | 8.8  | 8.9  | 8.6  | 9.5  | 8.2  | 9.2  | 7.4  | 7.1  | 7.3  | 8.2  | 7.4  |
| 悪性腫瘍  | 8.6  | 7.4  | 7.5  | 7.5  | 8.4  | 7.8  | 9.1  | 9.0  | 6.4  | 8.3  | 9.2  | 9.3  | 9.3  |
| 心筋梗塞  | 3.8  | 4.6  | 4.5  | 3.7  | 5.6  | 5.5  | 5.2  | 6.0  | 5.1  | 5.1  | 4.8  | 5.2  | 5.3  |

| 年     | 2003 | 2004 | 2005 | 2006 | 2007 | 2008 | 2009 | 2010 | 2011 | 2012 | 2013 | 2014 | 2015 |
|-------|------|------|------|------|------|------|------|------|------|------|------|------|------|
| 心不全   | 23.9 | 23.3 | 24.3 | 22.8 | 23.2 | 24.1 | 21.8 | 24.9 | 25.0 | 25.5 | 23.8 | 23.8 | 24.7 |
| 感染症   | 23.8 | 23.6 | 23.7 | 26.4 | 24.2 | 25.2 | 26.1 | 26.5 | 24.5 | 25.7 | 26.0 | 25.8 | 25.8 |
| 脳血管障害 | 7.6  | 6.3  | 6.5  | 5.9  | 5.5  | 5.1  | 5.4  | 4.8  | 5.4  | 5.2  | 6.1  | 4.5  | 5.7  |
| 悪性腫瘍  | 9.5  | 9.1  | 9.4  | 10.4 | 10.3 | 9.8  | 10.4 | 12.5 | 11.6 | 10.6 | 12.1 | 11.4 | 10.9 |
| 心筋梗塞  | 4.2  | 3.8  | 3.8  | 3.2  | 3.5  | 2.8  | 3.5  | 3.0  | 3.5  | 2.8  | 3.0  | 3.3  | 2.8  |

患者調査による集計

### 解説

透析導入された年に死亡した患者の死亡原因の推移を示す。なお死亡原因コードは2003年および2010年に改変されているため、解釈には注意が必要である。

1990年代は、心不全が第一位の死因であったが、感染症が徐々に増加し、2000年の途中から心不全とほぼ同じ割合、または感染症が心不全を上回るようになった。2015年も感染症が第一位(25.8%)、心不全が第二位(24.7%)であった。第三位以下の順番は変わらず、悪性腫瘍(10.9%)、脳血管障害(5.7%)、心筋梗塞(2.8%)の順であった。長期的には脳血管障害、心筋梗塞による死亡は減少傾向にあり、感染症、悪性腫瘍が増加傾向にある。