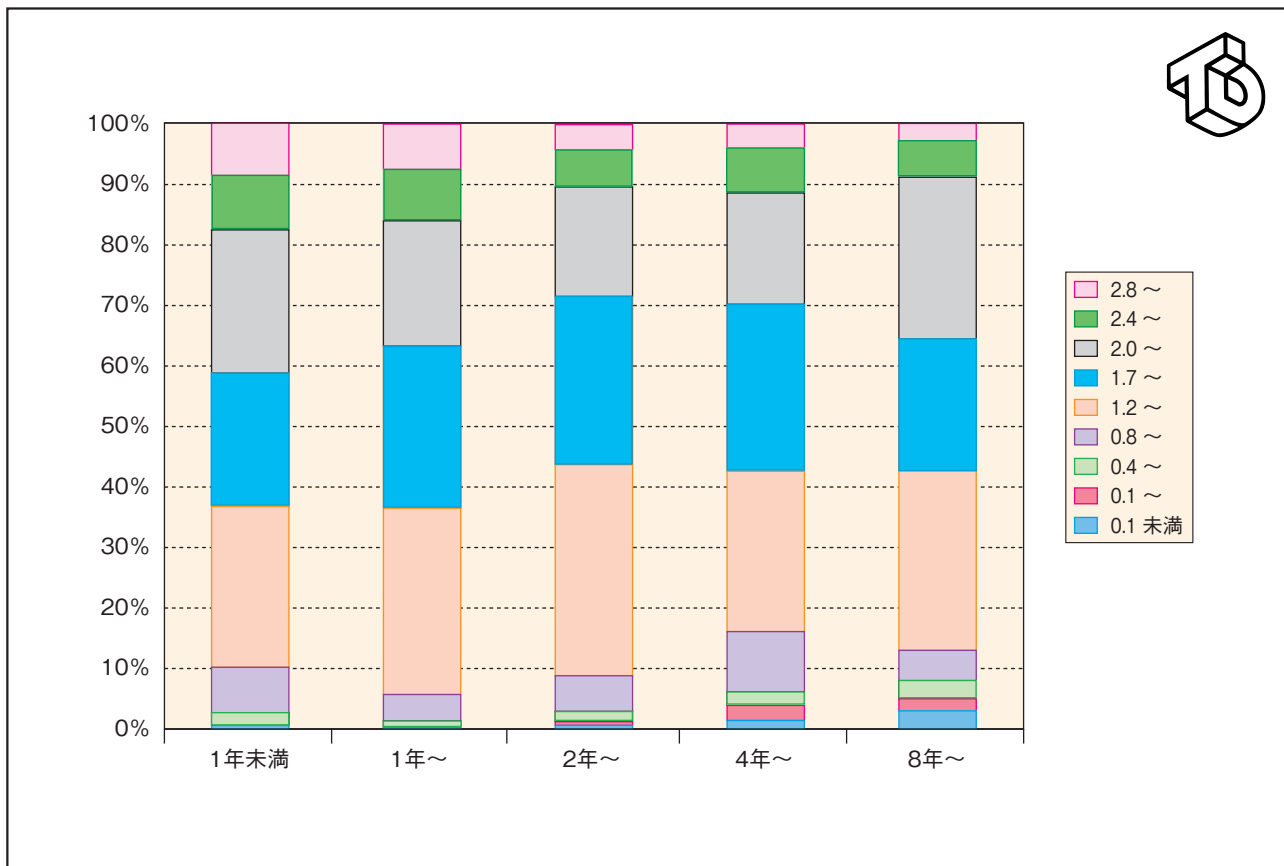


## 7) 腹膜透析調査

### (6) 腹膜透析歴と総透析量 (残腎Kt/V+PD Kt/V) (図表43)



総透析量	1年未満	1年~	2年~	4年~	8年~	合計
0.1未滿 (%)	2 (0.6)	1 (0.3)	3 (0.6)	5 (1.4)	3 (3.0)	14 (0.9)
0.1~ (%)	0	0	3 (0.6)	9 (2.5)	2 (2.0)	14 (0.9)
0.4~ (%)	7 (2.1)	3 (1.0)	8 (1.7)	8 (2.2)	3 (3.0)	29 (1.9)
0.8~ (%)	25 (7.5)	13 (4.4)	28 (5.9)	36 (10.0)	5 (5.0)	107 (6.8)
1.2~ (%)	89 (26.6)	91 (30.8)	166 (34.9)	95 (26.5)	30 (29.7)	471 (30.1)
1.7~ (%)	74 (22.1)	79 (26.8)	132 (27.8)	99 (27.6)	22 (21.8)	406 (25.9)
2.0~ (%)	79 (23.6)	61 (20.7)	86 (18.1)	66 (18.4)	27 (26.7)	319 (20.4)
2.4~ (%)	30 (9.0)	25 (8.5)	29 (6.1)	27 (7.5)	6 (5.9)	117 (7.5)
2.8~ (%)	29 (8.7)	22 (7.5)	20 (4.2)	14 (3.9)	3 (3.0)	88 (5.6)
合計 (%)	335 (100.0)	295 (100.0)	475 (100.0)	359 (100.0)	101 (100.0)	1,565 (100.0)
記載なし	805	640	954	940	433	3,772
総計	1,140	935	1,429	1,299	534	5,337
平均	1.87	1.88	1.77	1.75	1.69	1.81
標準偏差	0.75	0.62	0.70	0.90	0.61	0.74

患者調査による集計

#### 解説

腹膜透析歴 (PD歴) の記載があった5,337例中PDKt/Vと残腎Kt/V両者の記載があった1,565例において、PD歴ごとの総透析量を検討した。JSDT腹膜透析ガイドラインで推奨されている総透析量1.7以上を満たす割合は、1年未満で63.3%、1~2年で63.4%、2~4年で56.2%、4~8年で57.4%、8年以上で57.4%であり、残存腎機能の消失に伴い低下傾向にあった。本解析にはHD(F)の併用患者も含まれているが、総透析量にHD(F)によるものは含まれていない。